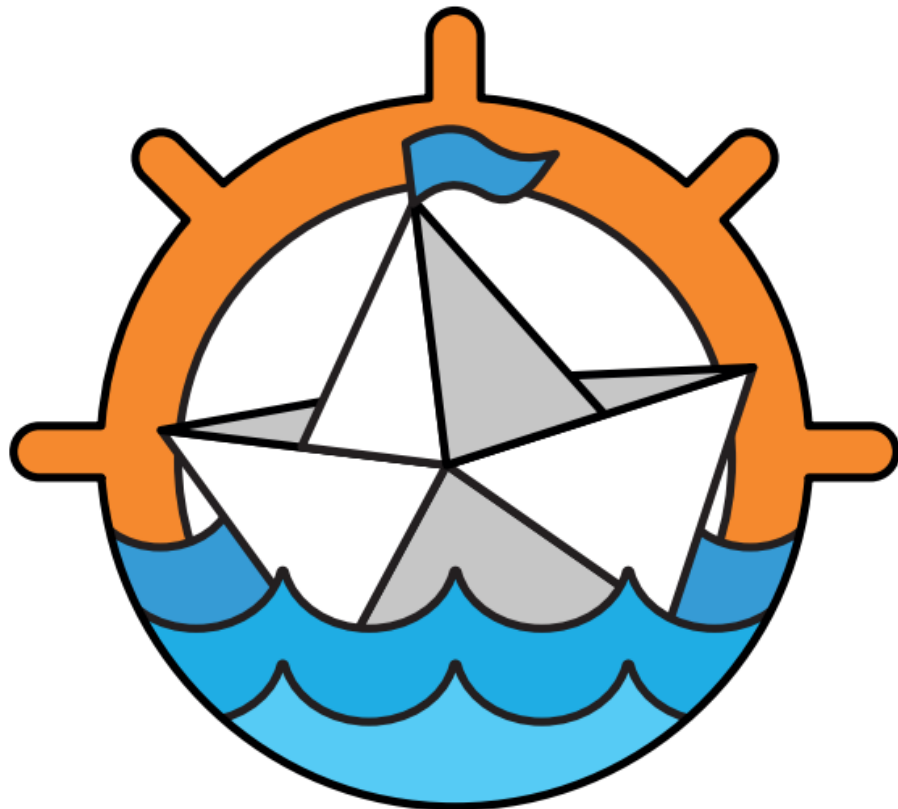


Schoolgids 2026-2027



SBO **DE REIS**
S **VAN BRANDAAN**

Welkom op De reis van Brandaan!

Waar ieder kind gewóón speciaal is.

Voor je ligt de schoolgids van SBO De reis van Brandaan.

Je kunt in deze schoolgids lezen wat de school doet, kan en wil. De schoolgids is onderverdeeld in drie hoofdstukken. De school, de kinderen en de ouders.

De naam van onze school 'SBO De reis van Brandaan' is afgeleid van een verhaal van vroeger. Brandaan was een Ierse monnik, die met zijn schip een ontdekkingsstocht heeft gemaakt om te ontdekken en te leren. Op onze school kun je ook ontdekken en leren op de manier die bij jou past.

Voor meer informatie en nieuws van de groepen en school, verwijzen we je naar onze website: www.dereisvanbrandaan.nl en onze communicatie-app Parro.

We hebben weer véél zin in het nieuwe schooljaar en wensen iedereen dan ook een heel fijn schooljaar toe.

We zien en spreken elkaar!

Team SBO De reis van Brandaan

De school

Wie zijn wij?

SBO De reis van Brandaan is een school voor speciaal basisonderwijs. Wanneer de onderwijsbehoeften van een kind meer complex en intensief zijn en het aanbod en zorg van de basisschool ontoereikend is of wanneer de voorschoolse voorziening dat adviseert; kan een kind met een toelaatbaarheidsverklaring onderwijs op onze SBO-school volgen.

Wij bieden de kinderen gespecialiseerde ondersteuning in een orthopedagogisch klimaat. Ons team is hiervoor pedagogisch en didactisch uitgerust en ons moderne schoolgebouw, met groot groen speelplein, ondersteunt hierin. Rust, structuur, duidelijkheid en voorspelbaarheid is de basis.

Wij geven onderwijs dat aansluit bij de individuele mogelijkheden van het kind, beschreven in het ontwikkelingsperspectiefplan en we hebben daarbij hoge verwachtingen. We maken gebruik van een passend aanbod, gerelateerd aan de referentieniveaus, beschreven in het leerstofaanbod.

Onze school is een leergemeenschap waar intensief samengewerkt wordt rondom het kind. Onze belangrijkste partners zijn de ouders. Daarnaast verbinden we samen met ouders en indien nodig de jeugdhulpverlening, alle zorg rondom het kind.

Wij geloven dat ieder kind nu en straks kan geloven in zichzelf, zodat het kind gelukkig en op eigen tempo groeit op zijn of haar eigen reis. Onze kernwaarden zijn: persoonlijke groei, vertrouwen, met elkaar en nieuwsgierig.

Iedere dag mogen wij ongeveer 120 leerlingen (verdeeld over 9 groepen) verwelkomen. We gaan van maandag tot vrijdag naar school van 8.30 uur tot 14.15 uur en op woensdag van 8.30 uur tot 12.30 uur. Om 8.25 gaat de eerste bel. De kinderen komen dan binnen, zodat we om 8.30 uur met de lessen kunnen starten.

De dag is verdeeld in drie leertijden en tussendoor spelen en lunchen we samen. Leertijd 1 en leertijd 2 staan in de ochtend gepland. We bieden dan vooral de leervakken aan zoals lezen, rekenen, taal en spelling. In de ochtend kunnen de kinderen zich beter concentreren.

Leertijd 3 staat in de middag gepland en deze tijd is gevuld met brede ontwikkeling zoals wetenschap en techniek, onderzoekend en ontwerpnd leren, de (geïntegreerde) zaakvakken, de creatieve vorming en sociaal emotioneel leren.

Iedere groep heeft in de week twee uur bewegingsonderwijs van meneer Jos.

Missie en visie

Onze missie, visie, kernwaarden en strategie, geven ons onderwijs het kader en de structuur van waaruit wij werken. Onze school is een speciale basisschool voor kinderen van 4 t/m 13 jaar. Wij zijn een school waarin het aanbod voor de leerlingen wordt afgestemd op de ondersteuningsbehoeften van de individuele leerling.

Onze school staat open voor alle leerlingen van wie ouders bij ons komen oriënteren na advies van de basisschool of op eigen initiatief. Wij denken niet in hokjes, maar kijken naar de ondersteuningsbehoeften van het kind. Als wij, na gesprek met alle partijen en na zorgvuldig dossieronderzoek, denken een adequaat antwoord te kunnen geven op de ondersteuningsbehoeften van het kind, is het kind van harte welkom.

Het is ons doel om leerlingen optimaal te laten groeien, zodat ze kunnen doorstromen naar een passende vorm van vervolgonderwijs. Dit bewerkstelligen wij door het opstellen en uitvoeren van het ontwikkelingsperspectiefplan (OPP) en door een regelmatige afstemming met alle betrokkenen rondom het kind; ouders, school en eventuele hulpverlening.

Wij bieden onderwijs middels een afgestemd aanbod per leerjaar, beschreven in het document 'leerroutes op De reis van Brandaan'. Naast kennisoverdracht besteden we veel aandacht aan de brede ontwikkeling. Dit doen we onder andere door de culturele, creatieve en lichamelijke ontwikkeling van de leerlingen te stimuleren.

Bij ons op school is veel aandacht voor het leren leren. Dit doen we middels de ontwikkeling van executieve functies. Op pedagogisch gebied werken we met de kinderen aan zelfstandigheid, zelfsturing en zelfvertrouwen om zich zo te kunnen ontwikkelen tot volwaardige en respectvolle wereldburgers.

Op school is het document 'ons fundament' beschikbaar om in te zien. In dit document beschrijven we ons onderwijs op De reis van Brandaan. Dit document is de samenvatting van de bouwstenen die samen een stevig fundament vormen. Het brengt een gezamenlijke focus en kapstok voor gebruikte bouwstenen en bouwstenen die we nog gaan maken. Op dit fundament bouwen we in de toekomst samen verder. Op deze wijze kunnen we een ondersteunende kwaliteitscultuur waarborgen waarin leerlingen kunnen ontwikkelen. Tevens beschrijven we in dit document onze kwaliteitszorg, hoe we deze borgen en hoe we dagelijks ons onderwijs afstemmen op onze leerlingen. Dit document is de basis van ons handelen. Vandaar de titel 'fundament', wie we zijn en wat we doen.

Onze missie voor 2025 – 2029 is in onderstaande afbeelding samengevat.



Het afgelopen schooljaar hebben we verder gewerkt aan onze ambities, weergegeven in ons jaarplan 2025-2026. Om sturing te geven aan onze ambitie hebben we gewerkt met een jaarplan bestaande uit 2 sporen:

1. Onderwijs vormgeven: leerlijnen en leerroutes
2. Talentgroepen: o.a. burgerschap, digitale geletterdheid en rekenen

Elk spoor heeft een regiehouder. Deze bewaakt het proces op inhoud, voortgang, opbrengsten en communicatie met het team.

In schooljaar 2026-2027 gaan we de ingezette koers handhaven. Ons schoolplan 2025 – 2029 is hierin leidend. Het jaarplan kent 4 sporen:

1. We continueren en borgen onze stevige pedagogische en didactische basis:
 - a. Positive Behavior Support
 - b. Traumasensitief onderwijs
 - c. Executieve functies
 - d. Leerroutes en leerlijnen
 - e. Ontwikkelperspectieven
2. We blijven ons professionaliseren t.a.v. het rekenonderwijs in samenwerking met Effectief Onderwijs.
3. We continueren onze schoolontwikkeling middels autonome talentgroepen:
 - a. Burgerschap
 - b. Digitale Geletterdheid
 - c. Taal/spelling
4. We professionaliseren ons op teamniveau:
 - a. Training Engels
 - b. Rekenonderwijs
 - c. We organiseren onderwijs sparring- en inspiratie bijeenkomsten – wijs op De reis
 - d. Klasbezoeken

Het gehele jaarplan 2026 - 2027 en ons schoolplan 2025 – 2029 is op school in te zien en uiteraard te lezen op de website van de school.

Schoolgrootte

Per 1 februari 2026 telde onze school 124 leerlingen.

Doelen van ons onderwijs.

Wij willen het maximale uit onze leerlingen halen; optimale ontwikkelkansen bieden, passend bij ieder individueel kind, binnen een veilig pedagogisch klimaat. Onze kernwaarden zijn hierin dagelijks leidend:

- Nieuwsgierig: verwonderen, onderzoeken, ondernemen en kritisch denken
- Met elkaar: samen leren – samen leven
- Vertrouwen: durven, doen en doorzetten
- Persoonlijke groei: kansrijk en veerkrachtig de wereld in

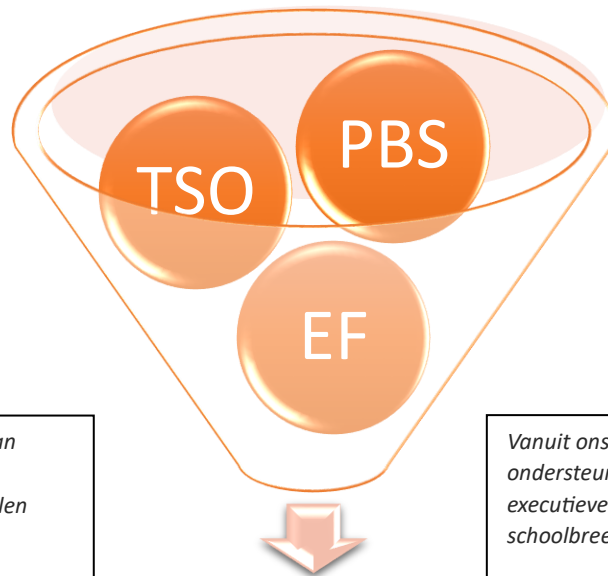
Kwaliteitszorg

De reis van Brandaan biedt onderwijs aan leerlingen met intensievere ondersteuningsbehoeften waarop het regulier onderwijs onvoldoende antwoord kan geven. Een samenvatting van ons aanbod en de mogelijkheden voor extra ondersteuning is terug te vinden in ons schoolondersteuningsprofiel.

De basis van ons onderwijs wordt gevormd door Positive Behavior Support (PBS), traumasensitief onderwijs (TSO) en aandacht voor Executieve Functies (EF). Op deze drie pijlers zijn talentgroepen gevormd die de implementatie en ontwikkeling draagt, stuurt en steunt. Wij geloven dat een veilige leeromgeving en een positief welbevinden voorwaardelijk zijn voor leren. De afgelopen 2 schooljaren beoordelen de leerlingen in de bovenbouw onze school als sociaal veilig. Onze SKPO-koerskaart geeft aan dat we boven het SKPO gemiddelde scoren als het gaat om sociale veiligheidsbeleving.

Op de volgende bladzijde lees je ons fundament wat de basis vormt van ons onderwijs.

Het fundament van ons onderwijs is Positive Behavior Support (PBS). PBS is een doelmatige, schoolbrede aanpak die zich richt op het versterken van gewenst gedrag en op het voorkomen van probleemgedrag. Het doel is het creëren van een positieve, sociale omgeving, die het leren bevordert en waarbij sociale veiligheid een belangrijke rol speelt. PBS is de 'kapstok' waaraan alle interventies, gericht op gedrag in onze school, opgehangen worden.



Binnen De reis van Brandaan geven we traumasensitief onderwijs (TSO). We handelen vanuit een traumasensitief perspectief.

Vanuit ons basisaanbod wordt intensieve ondersteuning geboden ten aanzien van executieve functies (EF). We zetten schoolbreed de methode Breinhelden in.



Onze leerroutes staan beschreven in het document 'Leerroutes SBO De reis van Brandaan'. We geven inhoud aan de leerroutes aan de hand van de CED-leerlijnen. We volgen de ontwikkeling van de leerlingen middels Leerling in Beeld.

Schoolondersteuningsprofiel

Versie augustus 2026

Het schoolondersteuningsprofiel (SOP) van SBO De reis van Brandaan richt zich op kinderen met meer complexe en intensieve onderwijsbehoeften en op kinderen waarbij de effecten van het aanbod ende zorg op de basisschool ontoereikend zijn. Wij hanteren daarin geen specifieke begrenzing, maar nodigen ouders en basisscholen uit om met behulp van het schoolondersteuningsprofiel in gesprek te gaan om samen de mogelijkheden op onze school te verkennen. Onze school, het team van SBO De reis van Brandaan, denkt daarbij in mogelijkheden om kansen voor kinderen te vergroten.

Beschrijving onderwijsconcept

De reis van Brandaan biedt onderwijs aan kinderen met intensievere ondersteuningsbehoeften waarop het regulier onderwijs onvoldoende antwoord kan geven. De ondersteuning wordt geboden op het gebied van het didactisch leren, de sociale-emotionele ontwikkeling of een combinatie van beide.

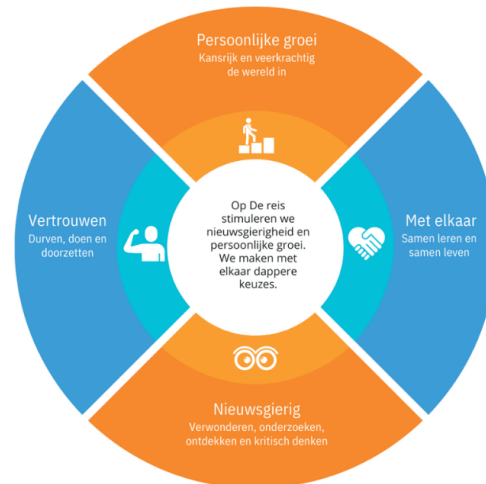
Het fundament van ons onderwijs is Positive Behavior Support (PBS). PBS is een doelmatige, school brede aanpak die zicht richt op het versterken van gewenst gedrag en op het voorkomen van probleemgedrag. Het doel is creëren van een positieve, sociale omgeving, die het leren bevordert en gedragsproblemen voorkomt. Waarbij sociale veiligheid een belangrijke rol speelt. PBS is de 'kapstok' waaraan alle interventies, gericht op gedrag in onze school, opgehangen worden.

Vanuit ons basisaanbod wordt intensieve ondersteuning geboden ten aanzien van executieve functies. We zetten schoolbreed de methode Breinhelden in.

We geven op De reis van Brandaan traumasensitief onderwijs. We handelen vanuit een traumasensitief perspectief.

Onze leerroutes staan beschreven in het document 'Leerroutes SBO De reis van Brandaan'. We geven inhoud aan de leerroutes aan de hand van de CED-leerlijnen.

Onze kernwaarden zijn: persoonlijke groei, nieuwsgierigheid, met elkaar en vertrouwen.



De reis van Brandaan biedt de volgende extra ondersteuning

- Routine rond het ontwikkelperspectief (OPP) met heldere ondersteuningsstructuur (ondersteuningniveaus).
- Mogelijkheden om ondersteuningsbehoeften van kinderen duidelijk in kaart te brengen, in samenwerking met ouders, het systeem en (eventuele) hulpverlening.
- Ondersteuning van leerlingen met een eigen leerlijn, die het niveau van 1F niet halen.
- Onderwijsprogramma, leerlijnen en ondersteuning afgestemd op kinderen met een zeer lage, lage of lager dan gemiddelde intelligentie.
- Onderwijsprogramma, leerlijnen en ondersteuning afgestemd op kinderen met gemiddelde en meer dan gemiddelde intelligentie, die onvoldoende tot leren komen.
- Onderwijsprogramma, leerlijnen en ondersteuning afgestemd op kinderen met een disharmonisch intelligentieprofiel.

- Ondersteuning van kinderen met een behoefte op het gebied van motoriek en/of lichamelijke beperkingen.
- Ondersteuning van kinderen met een lage en/of trage verwerkingssnelheid.
- Ondersteuning van kinderen met ondersteuningsbehoeften op het gebied van executieve functies omdat dit het leren belemmert.
- Ondersteuning van kinderen op het gebied van gedrag, al dan niet gecombineerd met diagnoses en specifieke kind kenmerken.
- Aanbod en ondersteuning voor kinderen met dyslexie en dyscalculie.
- Ondersteuning van kinderen op het gebied van sociaal en emotioneel leren, binnen en buiten de groep.
- Aanbod en ondersteuning voor kinderen met weinig zelfvertrouwen, weinig durf en een laag zelfbeeld.
- Tijdelijke opvang in de vorm van observatie voor kinderen met complexe problematiek.
- Aanbod met materialen ter ondersteuning van het leren zoals Taal in Blokjes, Numicon etc.
- Consultatie en advies voor betrokkenen met hulpvragen rondom de ondersteuningsbehoeften van kinderen.

Onderscheidende voorzieningen

- Prikkelarme rustruimte
 - Praktijkgerichte groepen met afgestemd aanbod voor leerlingen met gecompliceerde gedragsvragen t.a.v. ontwikkeling van executieve functies.
 - Logopedist van Praktijk voor Logopedie de Kempen.
 - Het team is getraind in lesgeven aan getraumatiseerde kinderen.
 - Oefentherapeut van Praktijk Klim.
 - Gedragsspecialist.
 - ToM-trainer, SVIB, RT, Brainblocstrainers, dyslexiespecialist, rekenspecialist, taal-leesspecialist en PBS coach.
 - Routine medicatie en medische BIG handelingen.
- We bieden naschoolse activiteiten.



Persoonlijke groei



Met elkaar



Vertrouwen



Nieuwsgierig

Ambities 2026 - 2027

Met behulp van een jaarplan richt de school zich op het verhogen van de basisondersteuning ten aanzien van:

- We continueren en borgen onze stevige pedagogische en didactische basis:
 - Positive Behavior Support
 - Traumasensitief onderwijs
 - Executieve functies (Breinhelden)
 - Leerroutes en leerlijnen
 - Ontwikkelperspectieven
- We gaan het 2e jaar in van ons verbetertraject rekenen in samenwerking met Effectief Onderwijs
- We continueren onze schoolontwikkeling middels autonome talentgroepen:
 - Burgerschap
 - Digitale Geletterdheid
 - Taal/spelling
- We professionaliseren ons op teamniveau:
 - Training Engelse taal
 - Rekenonderwijs
 - Sparringbijeenkomsten op school: Wijs op de Reis
 - Klasbezoeken

Uitstroom

Aan het einde van de basisschoolperiode stromen de kinderen uit naar het voortgezet onderwijs. Soms stromen kinderen gedurende het schooljaar uit naar regulier onderwijs of een ander type onderwijs. Hieronder de uitstroomgegevens van de afgelopen drie schooljaren:

	2025-2026	2024-2025	2023-2024
HAVO	1	0	0
VMBO	9	14	18
Praktijk onderwijs	9	3	9
VSO arbeidsgericht	2	0	0
VSO vervolgonderwijs	3	1	1
VSO ZML	1	0	0
Basisonderwijs	0	1	2
SBO	0	0	0
SO	3	2	1

1. SKPO – bestuur, organisatie, scholen

Speciaal basisschool De reis van Brandaan valt onder het bevoegd gezag van SKPO en maakt gebruik van een aantal algemene ondersteuningsfuncties die binnen het SKPO-stafbureau zijn georganiseerd. De stichting heeft vier brede basisscholen in Son en Breugel en 31 scholen in Eindhoven. De Eindhovense scholen maken onderdeel uit van een spilcentrum of zijn integraal kindcentrum (IKC). Alle SKPO-scholen werken samen met hun kinderopvangpartner aan de doorgaande ontwikkeling van kinderen van nul tot twaalf jaar. Van hen bieden er 32 regulier basisonderwijs en twee speciaal basisonderwijs (SBO). Daarnaast is er een basisschool speciaal voor nieuwkomers (kinderen die rechtstreeks afkomstig zijn uit het buitenland).

2. Koers - Leren met lef, hart en impact

Met 35 basisscholen midden in de Brainportregio draagt SKPO samen met anderen bij aan de ontwikkeling en toekomst van duizenden kinderen. We voelen ons verantwoordelijk om ieder kind een stevig fundament te geven. We investeren in de basisvaardigheden en bieden kinderen alle kansen in een inclusieve, veilige en rijke leeromgeving. Dat is onze maatschappelijke opdracht. Ontwikkeling is onze superkracht

Wij geloven in de kracht van ontwikkeling

Onze focus ligt op groei en leren. We dagen kinderen uit om steeds een stapje verder te komen, iets nieuws te leren en hun persoonlijkheid en talenten te ontdekken en te ontwikkelen. Ook voor het vakmanschap van ons als professional is blijven leren essentieel. We bieden mogelijkheden om te groeien en te ontwikkelen, individueel en samen. We creëren een rijke leeromgeving waarin iedereen met zijn eigenheid en talenten met plezier kan blijven leren op verschillende manieren. Iedereen in ontwikkeling: dat maakt ons veerkrachtig en leerkrachtig. De toekomst inspireert ons

Wij leren voor de wereld van vandaag en morgen

Wij vullen de rugzak van kinderen met ervaringen, kennis en vaardigheden die hen helpen op hun pad in een snel veranderende wereld. We maken ze wendbaar en stimuleren hun creatief en kritisch denkvermogen. Digitale geletterdheid is daarbij onmisbaar.

De wereld van morgen inspireert ons niet alleen, we willen ook goed voor onze wereld zorgen. Duurzaam denken en doen vinden we vanzelfsprekend. Goed voorbereid staan we open voor de toekomst.

Uitdagingen die we tegenkomen, gaan we vol vertrouwen samen aan.

Verbinding maakt ons sterker

Wij investeren in de samenwerking met elkaar en met onze omgeving

Van en met elkaar leren staat centraal. Dit begint bij de kinderen, die van jongs af aan leren samenwerken. Dat gaat verder binnen teams, waar we samen verantwoordelijk zijn voor alle kinderen en elkaar. Ook scholen, directies, bestuur en staf investeren continu in onderlinge verbinding, waardoor we als collectief sterker worden.

We halen buiten naar binnen en brengen binnen naar buiten. Door actief samen te werken met ouders en andere samenwerkingspartners die bijdragen aan de ontwikkeling van kinderen, maken we ons onderwijs rijker. Onze internationale omgeving zorgt voor uitdagingen én kansen waarbij samenwerking de sleutel is.

We maken werk van verbinding en het versterken van samenwerking, van kind tot partner.

De samenleving kan op ons rekenen

Wij dragen bij aan een mooiere maatschappij

Onze scholen zijn een maatschappij in het klein. Een plek waar kinderen in al hun diversiteit elkaar ontmoeten en met elkaar spelen, leren en oefenen.

We vinden het belangrijk dat iedereen zich thuis voelt, zichzelf kan zijn én nieuwsgierig is naar de ander: wie ben jij, wat zijn jouw drijfveren en wat is jouw perspectief? Door overeenkomsten en verschillen te erkennen en te benutten, kunnen we samen het verschil maken voor een mooiere wereld.

We dragen bij aan de ontwikkeling van kinderen tot wereldburgers die zich verantwoordelijk voelen voor zichzelf, de ander en de wereld.

Zo werken we bij SKPO

We zijn ervan overtuigd dat we onze maatschappelijke opdracht het beste kunnen realiseren door samen te werken vanuit de bedoeling. We leggen verantwoordelijkheden zo laag mogelijk in de organisatie vanuit wederzijds vertrouwen, met maximale professionele ruimte.

Dit vertaalt zich in hoe we op en tussen scholen en met onze omgeving samenwerken. In hoe directeuren leidinggeven, hoe de staf ondersteunt, het bestuur zijn rol vervult, de medezeggenschap wordt betrokken en in hoe de raad van toezicht toeziet op de organisatie.

Bij vertrouwen en ruimte horen transparantie en verantwoordelijkheid. We leggen intern en extern verantwoording af over de voortgang en de resultaten van onze doelen.

Meer van jezelf, meer vertrouwen, meer buiten de lijntjes.

Passend onderwijs

In het kader van passend onderwijs maakt SKPO deel uit van het Samenwerkingsverband Passend Onderwijs PO Eindhoven (3007). Dit samenwerkingsverband is een netwerk van alle scholen voor basis- en speciaal (basis)onderwijs in Best, Eindhoven en Son en Breugel. De schoolbesturen zijn gezamenlijk verantwoordelijk voor het uitvoeren van de zorgplicht voor onderwijs van elk kind en het realiseren van een dekkend netwerk binnen de grenzen van het samenwerkingsverband.

De schoolbesturen in het samenwerkingsverband kiezen ervoor om passend onderwijs zoveel als mogelijk binnen de eigen bestuurlijke geleding te realiseren. Ze organiseren en bekostigen uit de ondersteuningsmiddelen, die elk schoolbestuur c.q. elke school ontvangt, zelf de specialistische kennis over leerlingen met specifieke ondersteunings- en ontwikkelingsvragen.

Hierdoor geven de schoolbesturen zelf zoveel als mogelijk vorm aan het dekkend netwerk vanuit de eigen onderwijskundige en pedagogische visie op onderwijs.

Schoolbesturen, c.q. basisscholen, hebben zorgplicht. Dit houdt in dat wij als school verantwoordelijk zijn voor de onderwijsontwikkeling van ieder kind dat schriftelijk bij ons wordt aangemeld, ook voor leerlingen waarbij sprake is van extra onderwijsondersteuningsbehoeften. Als een kind dus bij onze school schriftelijk is aangemeld, hebben wij de verantwoordelijkheid om een passende plek te vinden.

Leerlingen moeten in beginsel zo dicht mogelijk bij de eigen fysieke en sociale leefomgeving van ouders naar school kunnen gaan. Voor leerlingen waarvan de onderwijsondersteuningsbehoeften de mogelijkheden van de reguliere basisschool overstijgen, is indien nodig gespecialiseerd onderwijs beschikbaar.

Om in aanmerking te komen voor een plaats binnen het speciaal (basis)onderwijs is een toelaatbaarheidsverklaring (TLV) nodig. De TLV wordt door de school aangevraagd bij het samenwerkingsverband; uiteraard worden de ouders hierbij betrokken. De ouders geven in de aanvraag hun zienswijze aan. Als ouders niet instemmen met de aanvraag, dan wordt dit aangegeven bij de zienswijze. De TLV-aanvraag wordt door twee onafhankelijke deskundigen beoordeeld en zij adviseren het bestuur van het samenwerkingsverband over de toelaatbaarheid van een leerling tot het speciaal basisonderwijs of speciaal onderwijs en over de geldigheidsduur van een TLV.

Ondersteuningsinformatie moet zo toegankelijk mogelijk zijn voor ouders en leerlingen. Als school zorgen we er daarom voor dat het ondersteuningsaanbod in de schoolgids is opgenomen. Er staat beschreven welke extra ondersteuning de school kan bieden aan leerlingen en de basisondersteuning die op (elke vestiging van de) school aanwezig is. De school is vrij om te kiezen op welke wijze informatie over de basisondersteuning opgenomen wordt in de schoolgids. Meer informatie is te vinden op de website van het samenwerkingsverband: <https://po-eindhoven.nl/ouders/>.

De groepen

Op De reis van Brandaan zijn de groepen onderverdeeld in bouwen.

Iedere bouw heeft een eigen kleur en gang.

De onderbouw (rode gang); hier zitten kinderen in de leeftijd van ongeveer 4 tot ongeveer 8 jaar.

De middenbouw (gele gang); hier zitten kinderen in de leeftijd van 8 tot ongeveer 10 jaar.

De bovenbouw (blauwe gang); hier zitten kinderen in de leeftijd van 10 tot ongeveer 13 jaar.

Elke klas wordt aangeduid met de kleur van de gang en een nummer, bijvoorbeeld groep rood 1. De kinderen zitten in een groep bij kinderen die ongeveer op hetzelfde niveau zitten. Het kan zo zijn dat kinderen die een jaar jonger of ouder zijn dan uw kind in dezelfde klas zitten. Dit heeft te maken met het niveau van elk kind. Op deze wijze kunnen wij nog beter onderwijs op maat verzorgen.

Het team, schooljaar 2026-2027.

	Directeur		
	Geert van Stiphout	g.vanstiphout@skpo.nl	Maandag t/m vrijdag
	Intern begeleiders		
	Audrey Klunder (rode gang)	a.klunder@skpo.nl	Maandag, dinsdag, donderdag en vrijdag
	Sonja Huugen (gele gang)	s.huugen@skpo.nl	Dinsdag t/m donderdag
	Marisa van Stiphout (blauwe gang)	m.cornuit@skpo.nl	Dinsdag, woensdag, donderdagochtend en vrijdag
	Groepsleerkrachten		
Rood 1	Helma de Raadt – van de Ven	h.vandeven@skpo.nl	Maandag t/m vrijdag
Rood 2	Iris Vermeulen	i.vermeulen@skpo.nl	Maandag t/m woensdag
	Lianne Bonte	l.bonte@skpo.nl	Maandag, donderdag en vrijdag
Geel 1	Wendy Adriaans	w.adriaans@skpo.nl	Maandag t/m woensdag
	Linda van Dijk	l.vandijk@skpo.nl	Donderdag en vrijdag
Geel 2	Heidi Lagendijk	h.lagendijk@skpo.nl	Maandag, woensdag, donderdag en vrijdag
	Ilse Hulsink	i.hulsink@skpo.nl	Dinsdag
Geel 3	Jessica Triki	j.triki@skpo.nl	Maandag t/m woensdag
	Anouk Makdonald – van Wershoven	a.vanwershoven@skpo.nl	Donderdag en vrijdag
Geel 4	Vivan Renders	v.renders@skpo.nl	Maandag t/m vrijdag
Blauw 1	Conny Brouwers	c.brouwers@skpo.nl	Maandag t/m donderdag
	Ilse Hulsink	i.hulsink@skpo.nl	Vrijdag
Blauw 2	Kim van de Laak	k.vandelaak@skpo.nl	Maandag t/m woensdag
	Soraya Broekmeijer	s.broekmeijer@skpo.nl	Donderdag en vrijdag
Blauw 3	Mark Schellekens	m.schellekens@skpo.nl	Maandag t/m vrijdag
	Orthopedagoog		
	Sanne van der Vleuten	s.vandervleuten@skpo.nl	Dinsdag t/m vrijdag
	Pedagoog		
	Marieke van de Kerkhof - Sanders	m.sanders1@skpo.nl	Dinsdag, woensdag en vrijdag

	Vakleerkracht bewegingsonderwijs		
	Jos Sijkens	j.sijkens@skpo.nl	Maandag t/m vrijdag
	Onderwijsassistenten		
	Marjos van der Vleuten	m.vandervleuten@skpo.nl	Maandag t/m donderdag
	Leerkrachtondersteuner		
	Joyce de Brouwer	j.debrouwer1@skpo.nl	Maandag, dinsdag en donderdag
	Helma van Drunen	h.vandrunen@skpo.nl	Maandag t/m vrijdag
	Remedial Teacher		
	Reggy van Oorschot	r.vanoorschot@skpo.nl	Maandag, dinsdag en donderdag
	Administratief medewerkster		
	Anke Notten	a.notten-tuijtelars@skpo.nl	Maandag, dinsdag, donderdag en vrijdag
	Conciërge		
	Hans de Vet	h.devet@skpo.nl	Maandag t/m vrijdag

De kinderen

Op onze school is ieder kind gewóón speciaal.

De kinderen van onze school worden geplaatst met een toelaatbaarheidsverklaring. In het voortraject op de voorschoolse instelling, het regulier onderwijs of speciaal onderwijs, is geconstateerd dat het kind gespecialiseerde ondersteuning nodig heeft passend bij zijn of haar ontwikkeling- en onderwijsbehoeften.

In ons schoolondersteuningsprofiel kun je zien welke kinderen een plekje op onze school kunnen krijgen. Dit document is te vinden op onze website. Wij hanteren geen begrenzing, maar nodigen ouders, voorschoolse instellingen en basisscholen uit, om met behulp van het schoolondersteuningsprofiel met ons in gesprek te gaan. In dit gesprek kunnen we samen de mogelijkheden én onmogelijkheden op onze school verkennen.

Ieder kind op onze school heeft een ontwikkelingsperspectiefplan (OPP).

Het ontwikkelingsperspectiefplan is een inschatting van de ontwikkelingsmogelijkheden van een kind, voor een langere periode. Wij maken daarin een voorspelling over het verwachte uitstroomniveau voor het voortgezet onderwijs. Het ontwikkelingsperspectief is sturend voor het aanbod en bevat handvatten voor de planning van het onderwijs voor het kind. Aan het begin van ieder schooljaar voeren school en ouders hierover overleg, gericht op gezamenlijke overeenstemming. Gedurende het schooljaar plannen we hierop steeds de overleggen en aan het einde van het schooljaar evalueren we samen.

We volgen de kinderen op de volgende manieren:

- met het ontwikkelingsvolgmodel voor de jonge kinderen
- met de leervoorwaarden voor de jonge kinderen
- met methode-gebonden toetsen
- met methode onafhankelijke Leerling in Beeld toetsen
- met de sociaal- emotioneel functioneren vragenlijst (leerlingen en leerkrachten)
- met observaties
- vanuit gesprekken met ouders en partners

Vanuit de zorgroutine van onze school werken we planmatig, volgens het model handelingsgericht werken. We hanteren een plannend leerstofaanbod, waarbij we hoge verwachtingen hebben van kinderen. Iedere dag bekijkt de leerkracht wat de dag heeft gebracht en wat dit betekent voor de dag van morgen. Twee keer per jaar worden de resultaten besproken tijdens opbrengst gerichte gesprekken. Ook op schoolniveau worden de opbrengsten geëvalueerd. Dit samen geeft steeds de richting, zodat ieder kind goed kan groeien in zijn of haar ontwikkeling.

Aanbod

De reis van Brandaan biedt onderwijs aan kinderen met intensievere ondersteuningsbehoeften waarop het regulier onderwijs onvoldoende antwoord kan geven. De ondersteuning wordt geboden op het gebied van didactisch leren, de sociale-emotionele ontwikkeling of een combinatie van beide.

Onze leerroutes staan per vakgebied beschreven in het document 'Leerroutes SBO De reis van Brandaan'. We geven inhoud aan de leerroutes aan de hand van de CED-leerlijnen.

Het fundament van ons onderwijs is Positive Behavior Support. Positive Behavior Support is een doelmatige, school brede aanpak die zich richt op het versterken van gewenst gedrag en op het voorkomen van probleemgedrag.

Het doel is het creëren van een positieve, sociale omgeving, die het leren bevordert en gedragsproblemen voorkomt en waarbij sociale veiligheid een belangrijke rol speelt. Positive Behavior Support is de 'kapstok' waaraan alle interventies, gericht op gedrag in onze school, opgehangen worden.

Vanuit ons basisaanbod wordt intensieve ondersteuning geboden ten aanzien van executieve functies. We zetten school breed de methode Breinhelden in.

Binnen De reis van Brandaan geven we traumasensitief onderwijs. We handelen vanuit een traumasensitief perspectief.

Schoolveiligheid

Een fijne school maak je samen. Wij werken op onze school volgens de aanpak van PBS. Dit staat voor Positive Behaviour Support. Dit betekent letterlijk: aanmoedigen en bevorderen van positief gedrag. De effecten zijn onder andere dat kinderen zich veiliger voelen en beter presteren. We werken rond drie belangrijke kernwaarden: verantwoordelijkheid, veiligheid en respect.

We leren kinderen goed gedrag aan, wijzen ze op het belang van het maken van eigen goede keuzes en belonen het goede gedrag.

Juf Conny is de coördinator sociale veiligheid. Alle kinderen weten dat ze altijd naar de eigen leerkracht kunnen gaan als zij zich op school niet fijn of veilig voelen. Als dit niet lukt of voldoende helpt, weten de kinderen dat zij ook altijd naar juf Conny kunnen gaan. Doel is altijd dat het kind weer veilig door kan.

Voor uitgebreide uitleg en documentatie waaronder ons 'plan sociale omgang', verwijzen wij u door naar onze school website – veilige school.

Het team

De goede dingen doen en de dingen goed doen

Met een professioneel bevlogen team werken we iedere dag vanuit ons hart samen, om de beste dingen te doen voor ieder kind van onze school.

Ons team bestaat uit 27 personen: o.a. de groepsleerkrachten, leerkrachtondersteuners, de onderwijsassistenten, de vakdocent gym, de intern begeleiders, de orthopedagoge, de gedragsdeskundigen, de schoollogopedist, de taalcoördinator, de remedial teacher, de administratief medewerker, de conciërge en de schoolleider.

Bewuste keuzes

Een gezonde leefstijl heeft een gunstig effect op de gezondheid van kinderen. Het helpt kinderen om lekker in hun vel te zitten, de weerstand op peil te houden en genoeg energie te hebben voor leren, sport en spel. Naast dat het thuis belangrijk is om bewuste keuzes te maken in een gezonde leefstijl, besteden wij hier op school ook aandacht aan. In de kleine pauze eten we groente of fruit. Tijdens de grote pauze geven wij de voorkeur aan een gezonde lunch. Daarnaast stimuleren wij het drinken uit een fles/bidon, om op deze manier te zorgen voor minder afval. Alle kinderen hebben een fles van school gekregen. Nieuwe leerlingen krijgen ook een fles. Onder schooltijd eten wij dus gezond en geen snoep of kauwgom. Zo proberen we als school het gezonde voorbeeld te geven.

Wil je wat inspiratie voor leuke fruit en lunch ideeën? Neem dan eens een kijkje op de site van www.trommelzonderrommel.nl

Trakteren: Als er iemand jarig is zetten we diegene in het zonnetje. Er mag dan uiteraard ook getrakteerd worden. Het gaat er vooral om dat dit iets is wat uitgedeeld kan worden en hoeft dan ook niet zo groot te zijn. Op www.gezondtrakteren.nl staan allerlei voorbeelden.

De ouders

De ouders (lees ook verzorgers) van de kinderen zijn onze belangrijkste partner. Wij gaan daarom graag zoveel mogelijk met elkaar in gesprek. Dat kan op diverse manieren: op de kennismakingsavond aan het begin van het schooljaar, na schooltijd even binnenlopen, bellen, een afspraak inplannen, mailen. Sowieso spreken we elkaar drie keer per jaar. Tijdens de rapportgesprekken en voor het ontwikkelperspectief gesprek. Soms hebben ouders thuis ondersteuning. Deze ondersteuning is welkom bij de gesprekken op school, vanuit het initiatief van de ouders.

Drie keer per schooljaar kunnen ouders, opa's en oma's, tijdens de inloopweek, meedoen en meekijken in de groepen. Wij zijn blij met ouderhulp! Aan het begin van ieder schooljaar wordt er geïnventariseerd waar je als ouder graag wil helpen en gedurende het schooljaar kan de groepsleerkracht een verzoek doen voor hulp bij een activiteit.

We hebben op school een medezeggenschapsraad (MR) waar ook ouders in zitten. De verslagen van de vergaderingen en informatie over de MR vind je op onze website.

Afspraken

Wij hebben op onze school afspraken gemaakt over:

- Het omgaan met elkaar vanuit de normen en waarden van de school: Veiligheid, verantwoordelijkheid en respect. Nogmaals de uitgangspunten van Positive Behavior Support (PBS) zijn hierin leidend en staan uitgebreid beschreven op onze website.
- De AVG wet op privacy. Zie document 'privacy statement', op onze website.
- Op tijd op school komen. Zie document 'protocol te laat komen' op onze website.
- Afmelden bij afwezigheid. Je kunt je afmelden via de schoolapp Parro. Of je belt vóór half 9 's morgens naar 040-2111822
- De leerplicht en verlof. Wij handhaven de leerplicht en hanteren de verlofregeling volgens de richtlijnen van de gemeente Eindhoven (telefoon 040-2382729).
- Continurooster en overblijven. Wij lunchen in de groep en spelen buiten onder begeleiding van de eigen groepsleerkrachten en medewerkers.
- Vernielingen. Wij leren om respectvol om te gaan met de spullen van de school. Opzettelijke vernielingen worden bestraft en eventuele kosten worden op de ouders verhaald, dit valt niet onder de schoolverzekering.
- Medicatie, BIG-handelingen en ongevallen. Ouders en school regelen dit voorafgaand samen, zie protocol medisch handelen en medicatie op onze website.
- Telefoons. Deze worden aan het begin van de dag ingeleverd bij de leerkracht en kunnen aan het einde van de schooldag weer mee naar huis. We gebruiken de telefoons niet in de lessen.
- Geld. Om problemen te voorkomen, mogen de kinderen geen geld mee naar school nemen.
- Traktaties en gezond gedrag. Traktatie mag iets lekkers zijn, we zien steeds meer gezonde traktaties en vinden dit een goede ontwikkeling.
- Internet en social media. Ouders zijn verantwoordelijk voor het gebruik van social media door hun kind. Op onze school geven we ieder jaar lessen over veilig omgaan met social media.
- Algemeen geldende voorschriften ten aanzien van gezicht bedekkende kleding. Het is niet toegestaan voor medewerkers, ouders en kinderen om gezicht bedekkende kleding te dragen.

Ouderbijdrage

Vanaf het schooljaar 2023-2024 is de vrijwillige ouderbijdrage en de bijdrage voor het schoolkamp komen te vervallen. Dit geeft ieder kind evenveel kansen om alle schoolactiviteiten mee te kunnen doen. Wij vragen dus geen ouderbijdrage meer.

Klachten; waar kan ik terecht?

Gesprek

Soms gebeuren dingen op school waar ouders (of leerlingen) het niet mee eens zijn. Door middel van een gesprek komen we graag met je tot een oplossing. Ben je ergens ontevreden over met betrekking tot de situatie in of rondom de klas? Dan is de leerkracht je eerste aanspreekpunt voor een gesprek. Kom je er samen niet uit of heeft de situatie meer betrekking op de schoolorganisatie of het schoolbeleid? Dan gaat de directeur graag met je in gesprek.

Klachtenregeling

Als je er met de leerkracht en de directeur niet uitkomt, kun je gebruikmaken van de klachtenregeling van SKPO. In voorkomende gevallen komt er een gesprek met het bestuur. Je treedt dan eerst in contact met de bestuurssecretaris van SKPO: mw. J. de Jonge Baas (j.dejongebaas@skpo.nl).

U vindt de klachtenregeling inclusief tips hoe te handelen op de website: www.skpo.nl. De volledige klachtenregeling, waarin de procedure klachtbehandeling beschreven staat, ligt tevens ter inzage bij de directeur.

Klachten ongewenst gedrag

Bij klachten over ongewenst gedrag op school, zoals pesten, ongewenste intimiteiten, discriminatie, agressie en geweld, kunnen ouders een beroep doen op de ondersteuning van de interne vertrouwenspersoon op school. Je kunt je op ieder moment door hem of haar laten adviseren en ondersteunen. Deze vertrouwenspersoon luistert naar je en geeft informatie over mogelijke vervolgstappen.

Contactgegevens van interne vertrouwenspersoon

- Kim van de Laak
- 040-2111822
- Email: k.vandelaak@skpo.nl

Daarnaast heeft SKPO een *onafhankelijke externe vertrouwenspersoon* waar u voor begeleiding of advies terecht kunt.

Contactgegevens externe vertrouwenspersoon

- Naam: De Vertrouwenkamer (Eveline Voncken-Evertz en Kim Baesjou)
- Telefoonnummer: 085-0043224
- E-mail: kcc@devertrouwenkamer.nl

Meldplicht seksueel geweld

Bij klachten van ouders en leerlingen over de schoolsituatie, waarbij mogelijk sprake is van ontucht, aanranding of een ander zedendelict door een schoolmedewerker jegens een minderjarige leerling, is de school wettelijk verplicht het bevoegd gezag te informeren. Vervolgens is het bevoegd gezag verplicht aangifte te doen bij politie/justitie.

Vertrouwensinspecteur

Voor een onafhankelijk advies in geval van een klacht, kunt u ook contact opnemen met een van de vertrouwensinspecteurs van de Onderwijsinspectie via telefoonnummer 0900-111 3111 (lokaal tarief), op werkdagen van 8.00 uur tot 17.00 uur.

Landelijke Klachtencommissie Onderwijs (LKC)

Voor meer informatie kunt u verder terecht bij de Landelijke Klachtencommissie Onderwijs: <https://www.onderwijsgeschillen.nl/>.

Aanvragen taxivervoer

Voor het aanvragen van taxivervoer kun je contact opnemen met de gemeente Eindhoven, afdeling leerlingenvervoer.

www.eindhoven.nl/inkomen-zorg-en-onderwijs/onderwijs/leerlingenvervoer

of bellen met: 14 040

Vakanties en studiedagen 2026 – 2027

Het vakantierooster kun je ook lezen op onze website.

Herfstvakantie:	19-10-2026 t/m 23-10-2026
Kerstvakantie:	21-12-2026 t/m 01-01-2027
Voorjaarsvakantie:	08-02-2026 t/m 12-02-2027
2 ^e Paasdag	29-03-2027
Meivakantie:	26-04-2027 t/m 07-05-2027
2 ^e Pinksterdag	17-05-2027
Studieweek:	21-06-2027 t/m 25-06-2027
Zomervakantie:	26-07-2026 t/m 03-09-2027

Op onderstaande dagen is de school om 12.30 uur uit:

- Vrijdag 16 oktober
- Vrijdag 18 december
- Vrijdag 5 februari
- Vrijdag 23 april
- Vrijdag 18 juni
- Vrijdag 23 juli

Ieder schooljaar plannen we studiedagen om ons verder te professionaliseren. De volgende studiedagen staan gepland in schooljaar 2026-2027:

Maandag 5 oktober

Maandag 7 december

Vrijdag 5 maart

Vrijdag 2 april

Maandag 12 april

Samenwerking met partners

KLIM praktijk

In onze school is een nevenvestiging van kinderoefentherapie KLIM Praktijk gevestigd. Op deze wijze kunnen we onder en na schooltijd gerichte kinderoefentherapie aanbieden.

Wanneer komt een kind in aanmerking voor deze therapie?

Ieder kind is anders en ontwikkelt zich in zijn of haar eigen tempo. Toch zijn hulpvragen van ouders en/of school soms terecht. Bijvoorbeeld bij deze signalen:

- Late ontwikkeling in grove motoriek (lopen, rennen, springen, klimmen). Onhandig, houterig bewegen, veel vallen.
- Problemen met fijne motoriek (schrijven, kleuren, knutselen, omkleden).
- Geen plezier of angst om te bewegen.
- Te veel bewegen (hyperactiviteit)/ te weinig bewegen.
- DCD (developmental coordination disorder), dyspraxia, hypermobiliteit.

GGD

Onze school werkt samen met het team Jeugdgezondheid van de GGD Brabant-Zuidoost. Het team bestaat uit een jeugdarts, jeugdverpleegkundige, assistent en een medewerker gezondheidsbevordering.

Als het kind de leeftijd tussen 6 en 11 jaar heeft, ontvang je een uitnodiging voor een gezondheidsonderzoek. Dit vindt plaats op school. Tijdens dit onderzoek kijken de medewerkers van het Jeugdgezondheidsteam naar de lichamelijke, psychische en sociale ontwikkeling van je kind. Denk aan groei, gewicht, leefstijl, spraak en taal, schoolverzuim of gedrag. Bij de leeftijd van 9 jaar en 12 jaar verstuurt de GGD-uitnodigingen voor vaccinaties.

De GGD kan de school ondersteunen in het bevorderen van gezond gedrag en bij projecten, maar kunnen ook voorlichtingsbijeenkomsten op school houden over diverse onderwerpen.

De GGD laat weten dat iedere ouder welkom is om een afspraak te maken via mijnkindendeggd@ggdbzo.nl of bel met GGD Zuidoost via 088-0031414.

WIJEindhoven

De gezinnen van de kinderen op onze school krijgen soms ondersteuning van bijvoorbeeld een generalist of begeleider. Deze ondersteuning kan aansluiten bij de gesprekken die ouders en school samen voeren, maar altijd vanuit de vraag van ouders. Het levert op dat we de lijntjes samen kort houden en dit komt de ontwikkeling van het kind ten goede.

Voor meer informatie www.wijeindhoven.nl

Dynamo Jeugdwerk

Stefano Djowinangoen, is als jeugdzorgwerker verbonden aan onze school. Stefano maakt op onze school de kinderen enthousiast voor de leuke activiteiten die Dynamo na schooltijd organiseert. Ook geeft Dynamo naschoolse activiteiten, waar kinderen zich voor kunnen inschrijven.

Voor meer informatie: www.dynamojeugdwerk.nl

KluppluZ

KluppluZ biedt extra ondersteuning voor kinderen van 0 tot 18 jaar die dat (tijdelijk) nodig hebben. Die ondersteuning bieden wij vanuit een gezamenlijke verantwoordelijkheid, in samenspraak met de ouders en onze partners, zoals SBO de Reis van Brandaan. Samen begeleiden we deze kinderen in hun groei naar volwassenheid. Altijd op maat, met oog voor de specifieke behoeften van ieder kind.

Speltherapie, psychomotorische therapie, ergotherapie, leesbegeleiding dyslexie

Soms heeft een kind een therapie nodig. Ouders, therapeut en school kunnen dan samen in overleg of de therapeut op school kan komen óf dat het kind de therapie buiten de school volgt.

Tot slot.

Dank je wel voor je interesse in onze schoolgids en onze school. Mochten we vandaag iets voor je kunnen betekenen, vertel het ons!

We zien en spreken elkaar!

Team SBO De reis van Brandaan



Formulier instemming schoolgids 2026-2027

School	SBO De reis van Brandaan
Adres	Kanunnikensven 1, 5646 JD Eindhoven
BRIN-nummer	14VJ

Tijdens de vergadering van de MR d.d. 08-06-2026, heeft de MR ingestemd met de schoolgids 2026-2027 van SBO De reis van Brandaan

Directeur

Naam: Geert van Stiphout

Handtekening:

A handwritten signature in blue ink, written over a horizontal line. The signature is stylized and appears to be 'Geert van Stiphout'.

Plaats: Eindhoven

Datum: 08-06-2026

Namens de MR, de voorzitter

Naam: Harm Falkenburg

Handtekening:

A handwritten signature in blue ink, written over a horizontal line. The signature is stylized and appears to be 'Harm Falkenburg'.

Plaats: Eindhoven

Datum: 08-06-2026